



Dinas Pariwisata dan Kebudayaan  
Kota Bogor



# Petunjuk Penggunaan Peta Digital Kepariwisataaan Kota Bogor

TAHUN  
**2022**

## DAFTAR ISI

I.	Apa itu Peta Digital Kepariwisata Kota Bogor? .....	3
II.	Mengakses Peta Digital Kepariwisata Kota Bogor.....	3
III.	Landing Page .....	3
IV.	Login Page .....	4
V.	Halaman Dashboard.....	4
VI.	Menu Tambah Data .....	4
VII.	Grafik Jumlah Data.....	6
VIII.	Menu Peta.....	6
A.	Layanan Wisata .....	6
B.	Tautan.....	11
C.	Fitur Map.....	11

## I. Apa itu Peta Digital Kepariwisataan Kota Bogor?

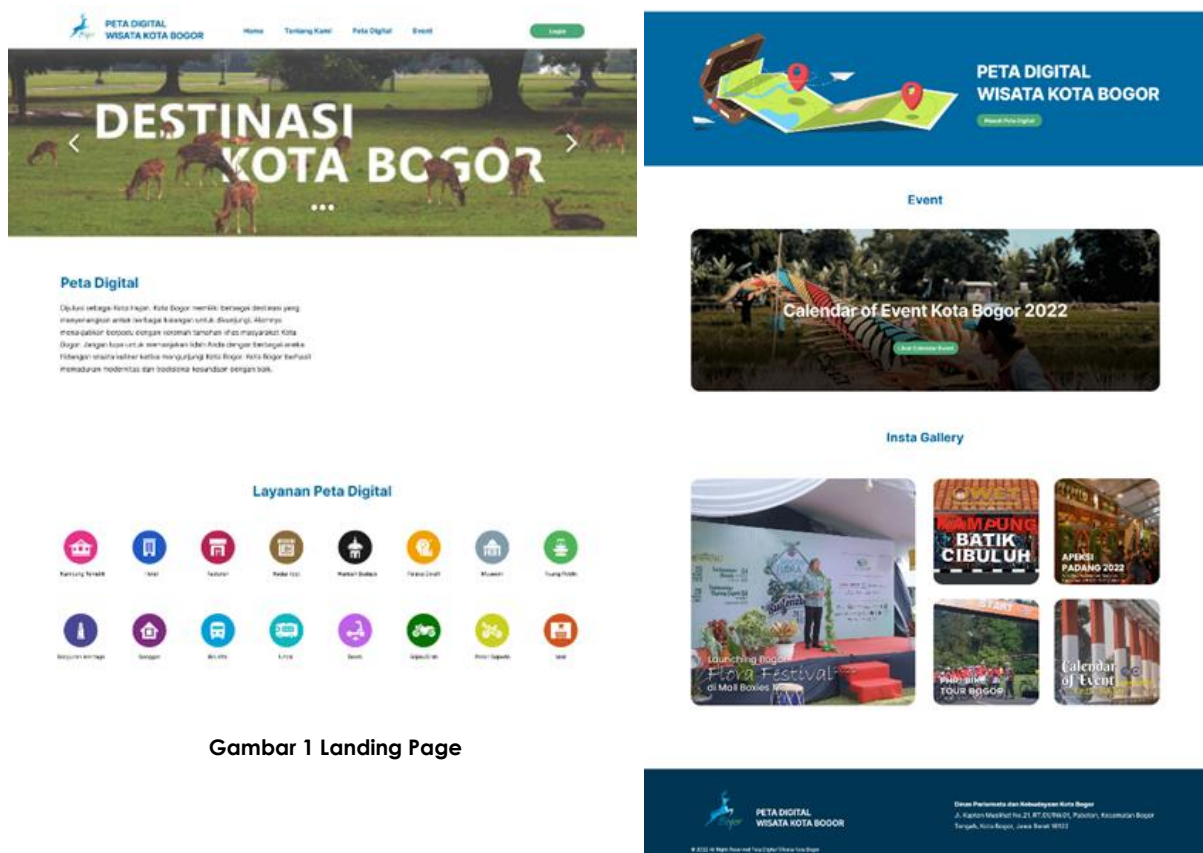
Peta Digital Pariwisata Kota Bogor adalah bentuk inovasi Pemerintah Kota Bogor dalam mengupayakan peningkatan minat masyarakat untuk berwisata dan mengunjungi destinasi wisata yang ada di Kota Bogor, serta memberitahukan kepada masyarakat luas berwisata mudah dengan adanya peta digital yang menunjukkan lokasi lokasi destinasi pariwisata di Kota Bogor.

## II. Mengakses Peta Digital Kepariwisataan Kota Bogor

Untuk mengakses aplikasi Peta Digital Kepariwisataan Kota Bogor, user dapat Mengaksesnya melalui laman pencari dengan mengetikkan <https://http://pariwisata.tamiya.id> Lalu anda akan disuguhkan halaman landing page.

## III. Landing Page

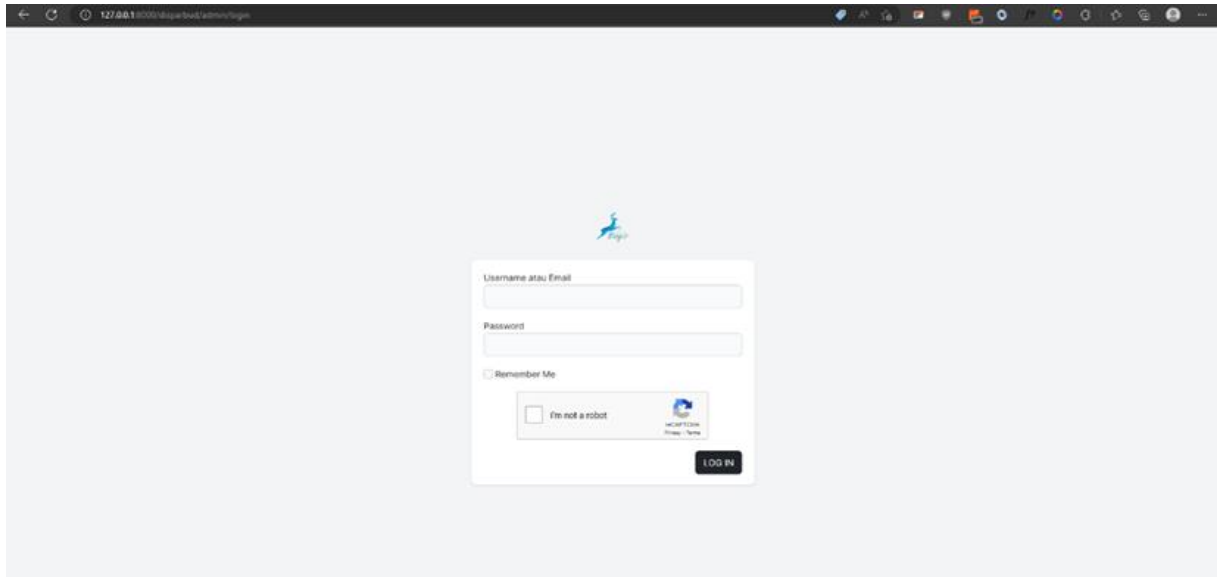
Tampilan *landing page* adalah tampilan antar muka awal tampilan aplikasi yang berisi media informasi dan sekilas mengenai Peta Digital Kepariwisataan Kota Bogor. Peta Digital Kepariwisataan Kota Bogor adalah aplikasi yang digunakan untuk memperkenalkan destinasi pariwisata dan kemudahan berwisata di Kota Bogor. Berikut adalah tampilan *landing page* aplikasi Peta Digital Kepariwisataan Kota Bogor.



Gambar 1 Landing Page

#### IV. Login Page

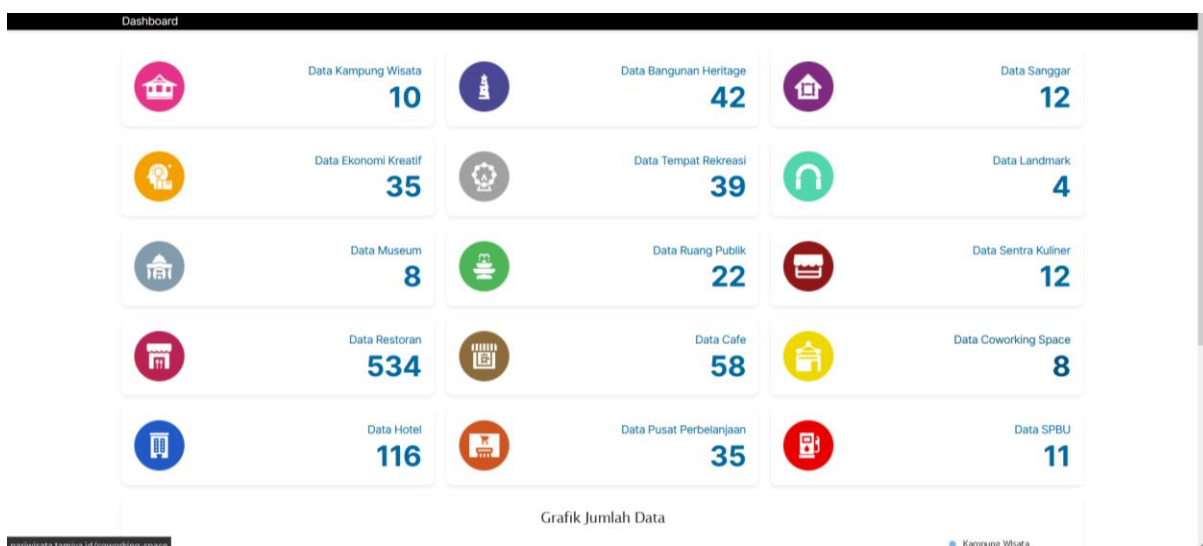
Istilah dalam hal keamanan komputer, yakni berupa proses pintu masuk bagi pengguna untuk mengakses sistem komputer. Login dimaksudkan untuk mengatur proses identifikasi. Proses Login minimal terdiri dari username/akun pengguna, password dan captcha untuk mendapatkan hak akses.



Gambar 2 Login Page

#### V. Halaman Dashboard

Halaman dashboard terdapat banyak informasi yang memuat data data diantaranya : Data kampung wisata, Data ekonomi kreatif, Data museum, Data restoran, Data hotel, Data bangunan heritage, Data tempat rekreasi, Data ruang public, Data café, Data pusat perbelanjaan, Data sanggar, Data landmark, Data sentra kuliner, Data coworking space, dan Data SPBU

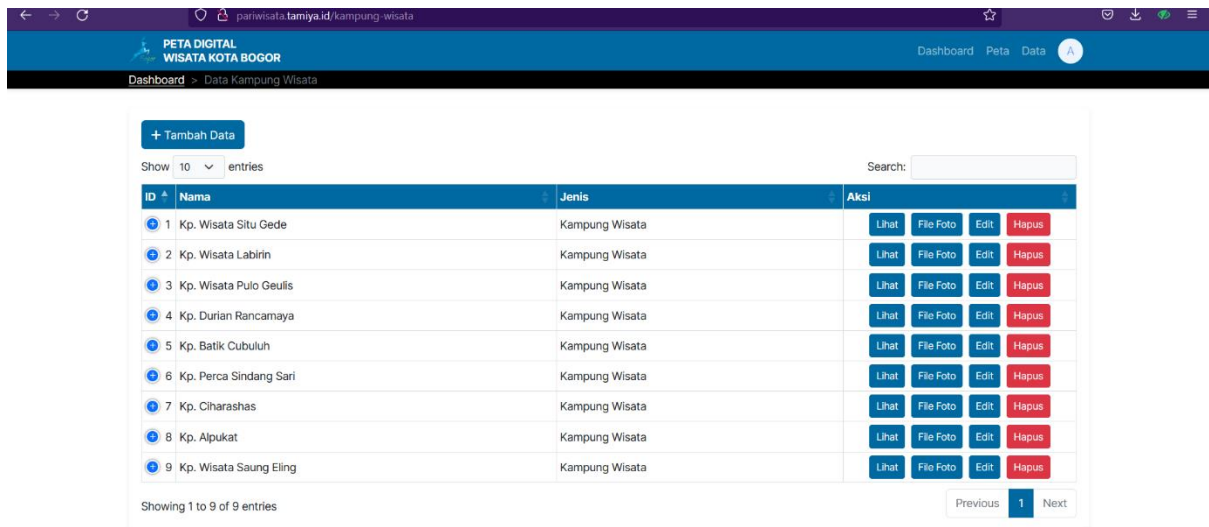


Gambar 3 Dashboard Page

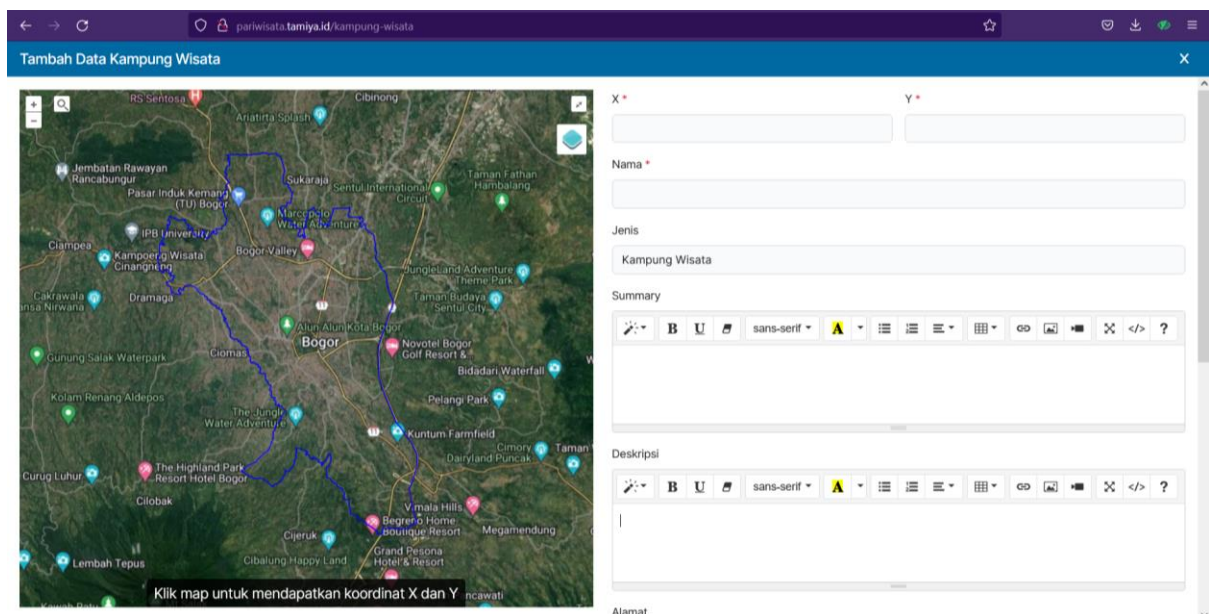
#### VI. Menu Tambah Data

Menu tambah data hanya dapat diakses oleh administrator. Diantaranya adalah administrator dapat menambahkan data baru terhadap setiap kategori. Misalnya adalah

menambah data pada Data Kampung Wisata berikut. Pertama, klik icon pada Data Kampung Wisata. Maka akan muncul list tabel dari Data Kampung Wisata.



Lalu untuk melanjutkan, klik icon tambah data **+ Tambah Data** . Maka akan muncul tampilan seperti dibawah ini

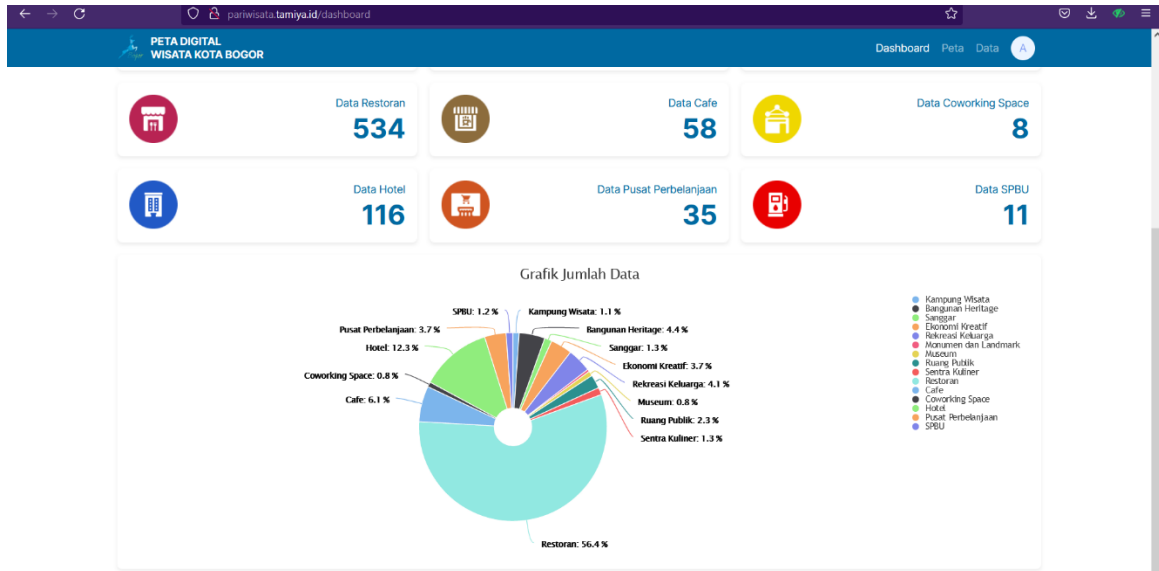


Gambar 4 Tambah Data

Isikan tiap form isian dengan lengkap, mulai dari Koordinat lokasi kamoung wisata(x,y),Nama Kampung Wisata, Summary (rangkuman deskripsi) dan Deskripsi dari Kampung Wisata, Alamat, Tag, Header, dan Foto Lokasi. Jika semua telah diisi, maka klik simpan **Simpan** . Cara ini juga sama diterapkannya terhadap pengisian menu tambah data di setiap kategori.

## VII. Grafik Jumlah Data

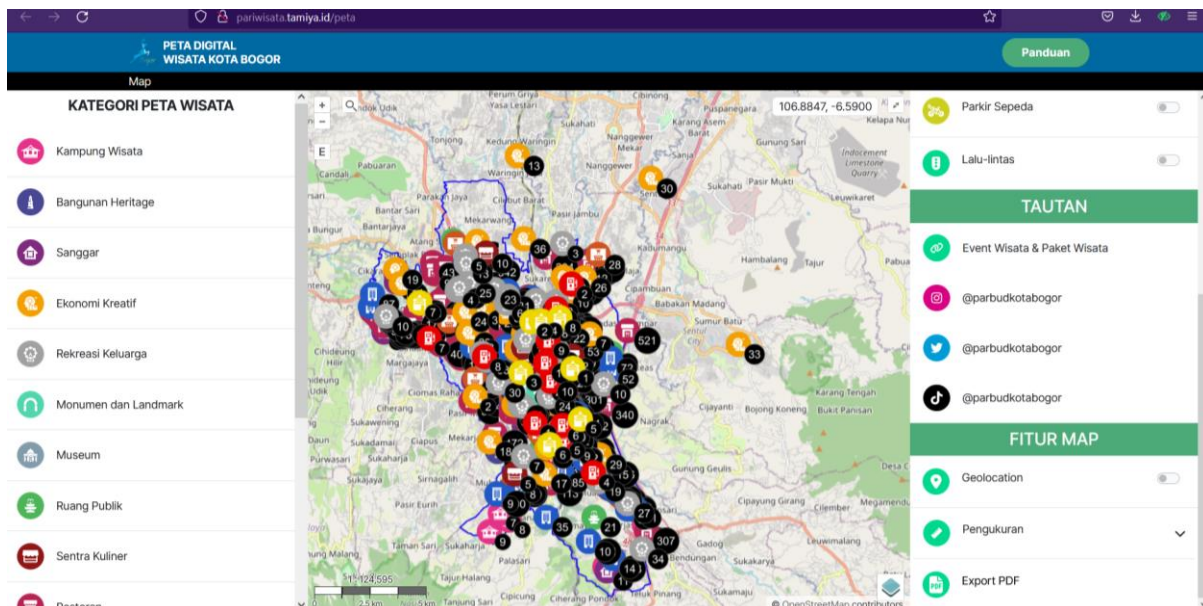
Grafik jumlah data menampilkan rekapitulasi data dari setiap kategori komponen pariwisata. Dimana administrator dapat melihat data yang disajikan dalam bentuk persentase.



Gambar 5 Grafik Jumlah Data

## VIII. Menu Peta

Menu peta dapat diakses oleh publik. Menyajikan informasi kategori peta wisata yang dilengkapi dengan informasi mengenai Layanan wisata, Tautan, dan Fitur map.



Gambar 6 Menu Peta

### A. Layanan Wisata

Terdapat berbagai informasi pada menu layanan wisata. Diantaranya :

- **Dokumentasi 360**

Publik dapat mengakses dokumentasi foto 360 di area eksisting dengan cara mengaktifkan layer dokumentasi foto 360 atau simbol seperti berikut ini :

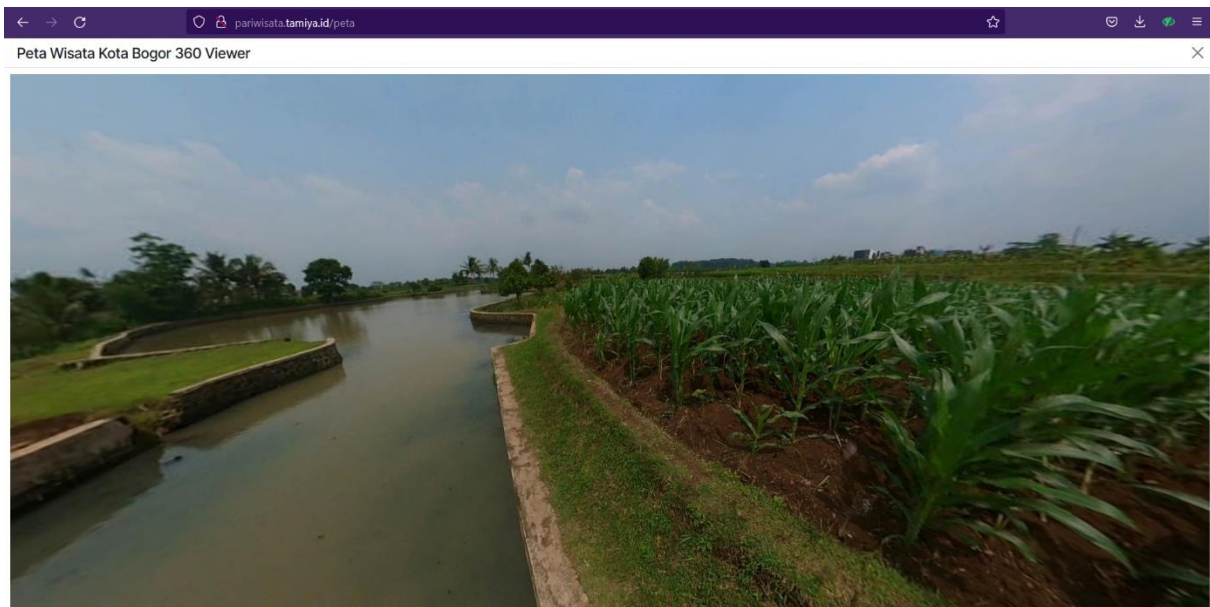


Lalu akan muncul sebaran dokumentasi 360 pada peta. Untuk melanjutkan, klik lihat atau

pop up seperti berikut ini dibawah ini :



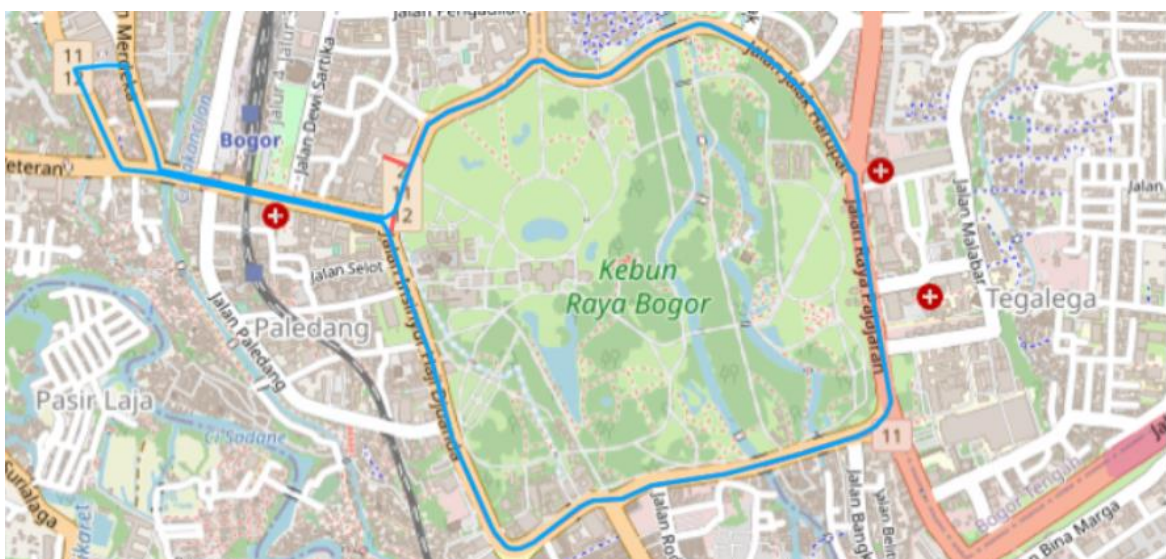
maka akan muncul tampilan seperti



Gambar 7 Menu Dokumentasi 360

- **Rute Uncal**

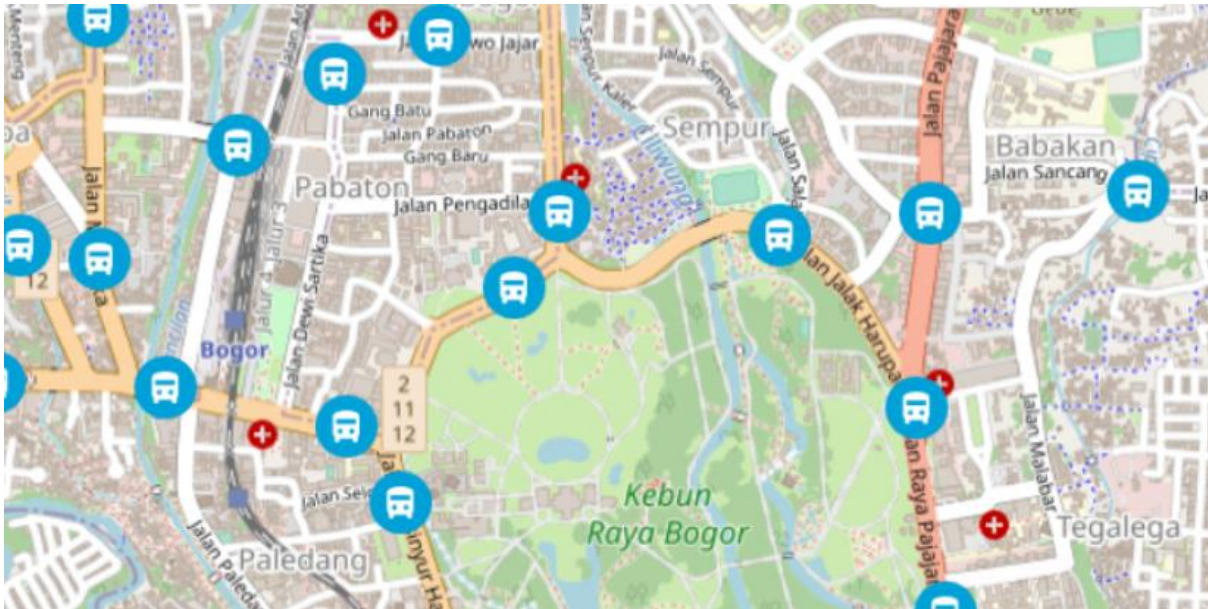
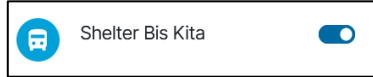
Bus Uncal adalah sarana transportasi wisata gratis di Kota Bogor. Melayani wisatawan atau warga yang ingin berkeliling Kota Bogor. Dalam aplikasi Peta Digital Kepariwisataan Kota Bogor, terdapat fitur untuk melihat rute bus uncal. Dengan cara klik aktifkan layer rute uncal maka akan muncul rutenya



Gambar 8 Rute Uncal

- **Shelter Bis Kita**

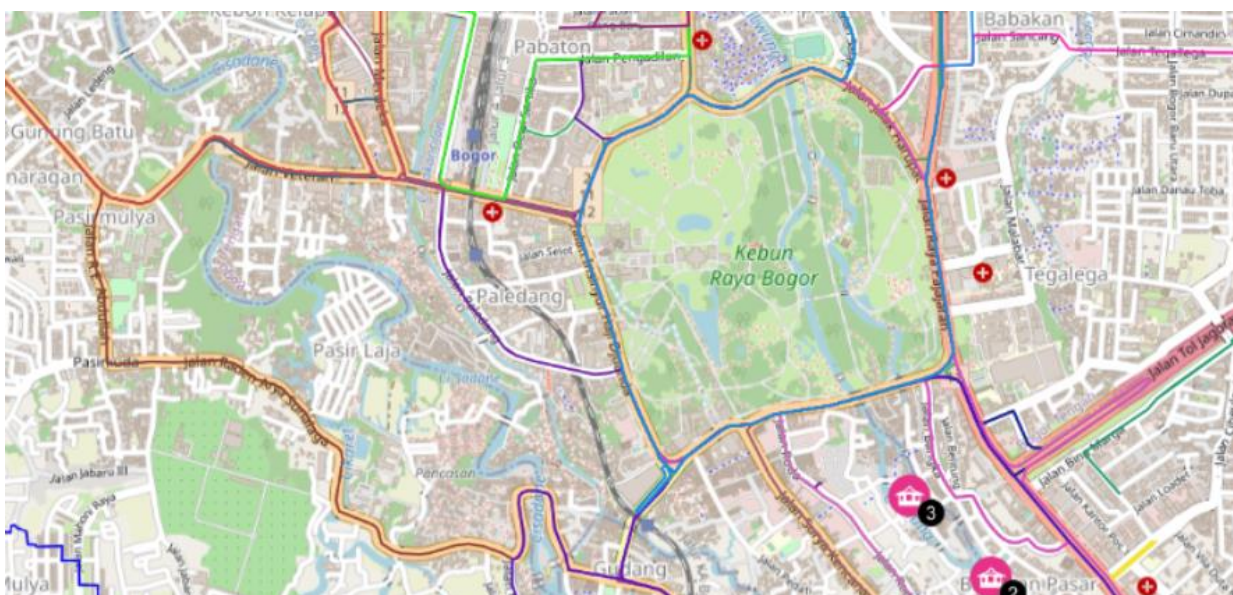
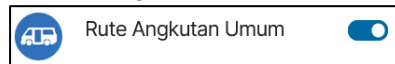
BisKita merupakan bentuk program Kementerian Perhubungan melalui program Buy The Servis (BTS) untuk Kota Bogor. Saat ini, sebanyak 49 unit BisKita sudah mengaspal sejak setahun lalu dan melayani masyarakat di 6 koridor atau trayek di Kota Bogor. Untuk mengetahui lokasi sebaran shelter di Kota Bogor Dengan cara klik aktifkan layer shelter Bis Kita atau icon seperti berikut ini



Gambar 9 Sebaran Shelter BisKita

- **Rute Angkutan Umum**

Dalam aplikasi Peta Digita Kepariwisataan Kota Bogor, juga dilengkapi dengan informasi rute angkutan umum di Kota Bogor. Untuk mengaksesnya, aktifkan layer Rute Angkutan Umum atau icon seperti berikut ini akan ditampilkan rute angkutan umumnya.



Gambar 10 Track Angkutan Umum

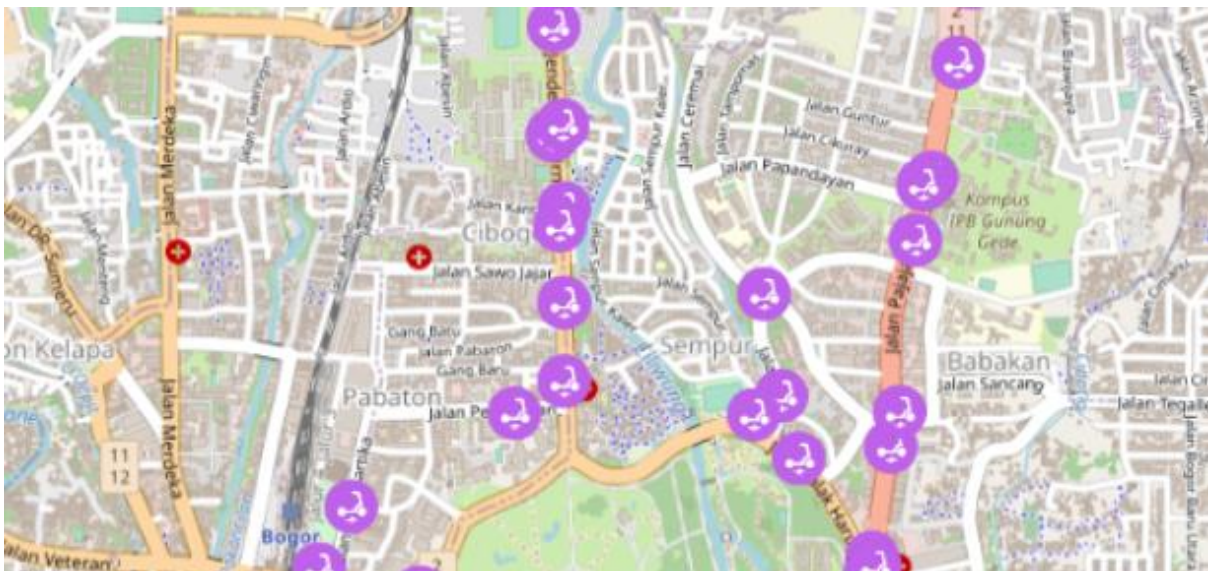
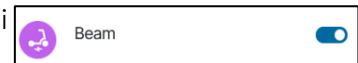


- |   |  |
|---|--|
|  Baranangsiang - Ciawi             |  Pasar Anyar - Salabenda                  |
|  Baranangsiang - Pasar Baru Bogor  |  Pasar Anyar - Villa Mutiara              |
|  Baranangsiang - Terminal Bubulak  |  Pondok Rumput - Pasar Anyar              |
|  Bina Marga - Pomad (Ciluar)       |  Sukasari - Jl. Villa Bogor Indah         |
|  BTM - Warung Jambu                |  Sukasari - Terminal Bubulak              |
|  Ciawi - Ciparigi                  |  Taman Griya Kencana - Pasar Anyar        |
|  Ciheuleut - BTM                   |  Taman Pajajaran - Terminal Merdeka       |
|  Cimahpar - BTM                    |  Terminal Bubulak - Ciawi                 |
|  Cimanggu Permai - Pasar Anyar     |  Terminal Bubulak - Cidangiang            |
|  Ciparigi - Stasiun K.A Bogor      |  Terminal Bubulak - Kencana               |
|  Ciparigi - Terminal Merdeka       |  Terminal Bubulak - Sukasari              |
|  Cipinang Gading - Perum Yasmin    |  Terminal Merdeka - Jl. Villa Bogor Indah |
|  Mulyaharja - BTM                  |  Terminal Merdeka - Situgede              |
|  Mutiara Bogor Raya - BTM          |  Warung Jambu - BTM                       |
|  Parung Banteng - Air Mancur Bogor |  Warung Nangka - BTM                      |

Gambar 11 Track Angkutan Umum

- **Rute Beam**

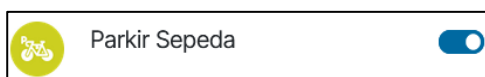
BEAM Rover merupakan sepeda elektrik yang kokoh dan stabil, dibuat untuk beragam medan di perkotaan. Untuk mengetahui rute beam di Kota Bogor, anda dapat mengaktifkan layer Rute Beam atau klik icon seperti berikut ini

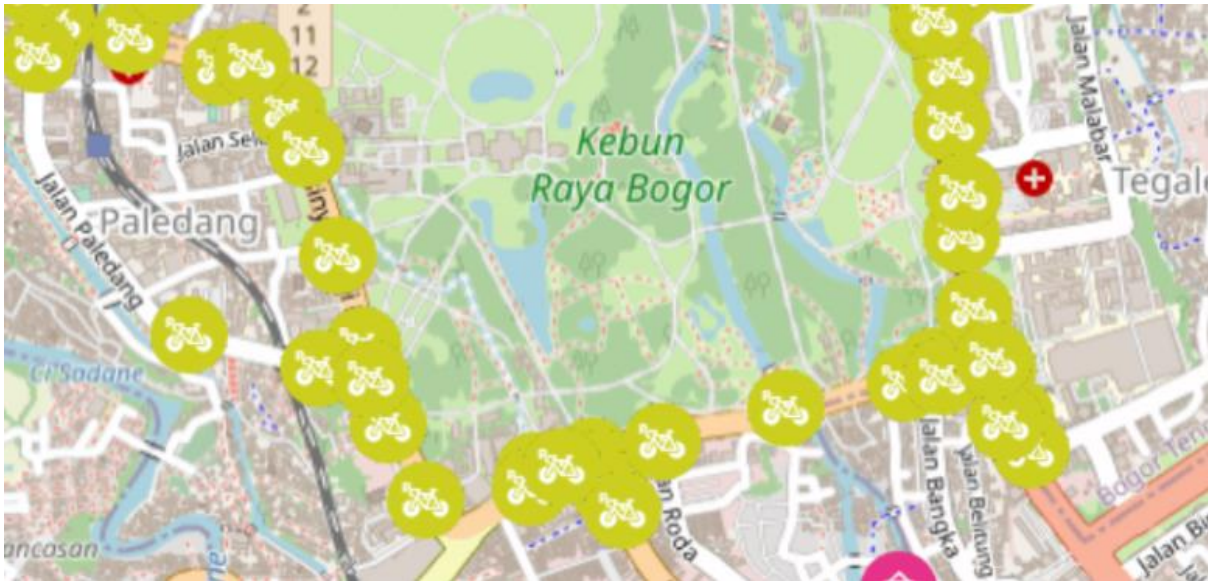


Gambar 12 Beam

- **Parkir Sepeda**

Pada aplikasi ini juga disediakan informasi bagi pengunjung yang ingin parkir sepeda, disajikan titik titik dimana anda dapat memarkirkan sepeda pengunjung. Dengan cara mengaktifkan layer Parkir Sepeda, atau icon seperti berikut ini

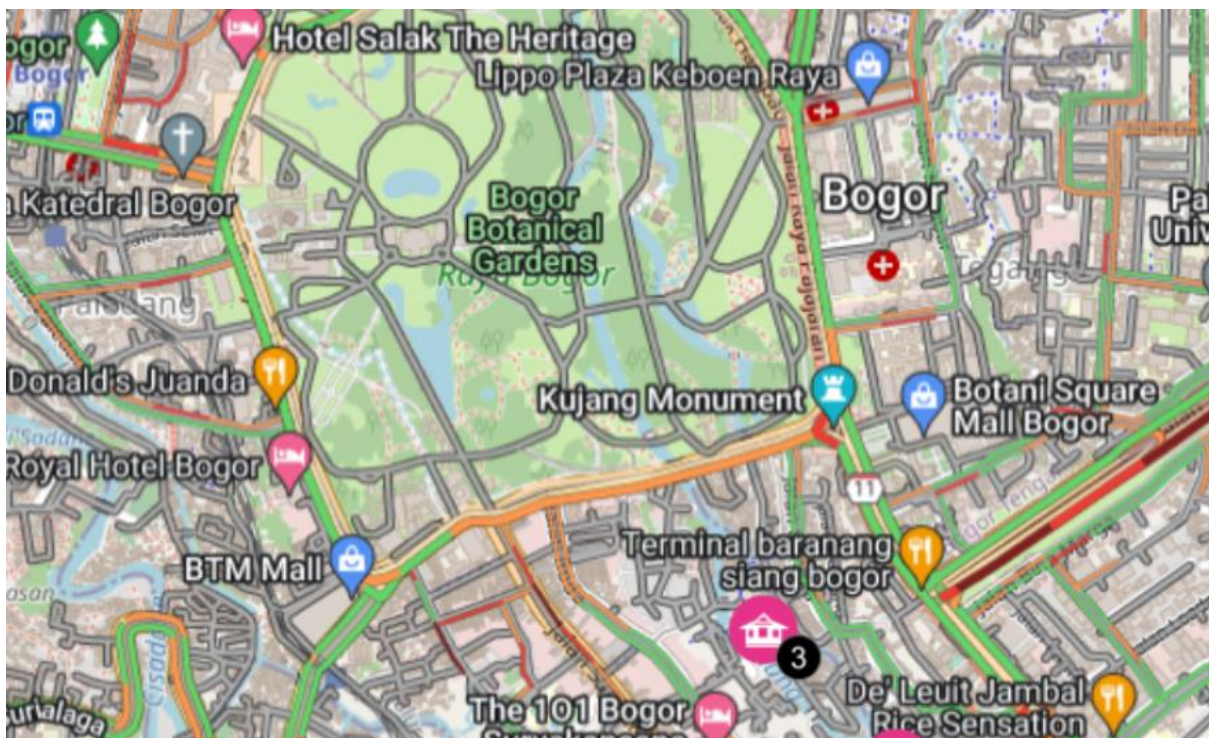




Gambar 13 Parkir Sepeda

- **Lalu Lintas**

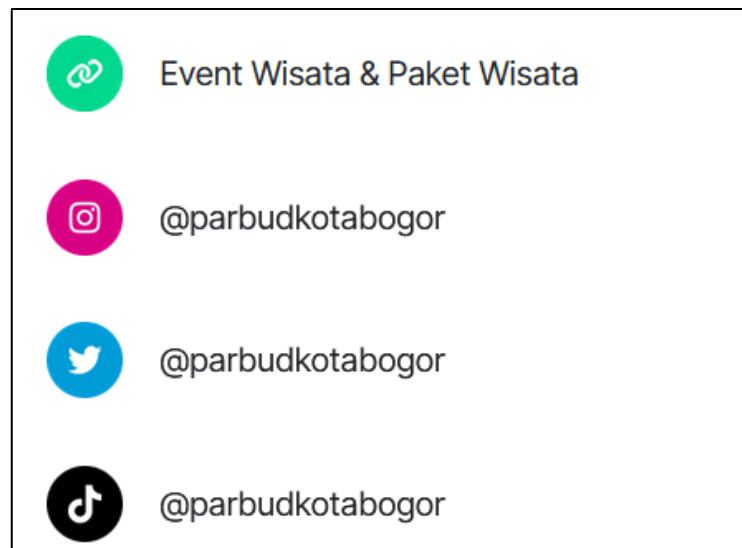
Menu lalu lintas memberikan informasi mengenai lalu lintas di Kawasan Kota Bogor. Untuk menggunakannya, aktifkan layer lalu lintas, atau icon seperti berikut ini



Gambar 14 Lalu Lintas

## B. Tautan

Menu tautan menyajikan media sosial Dinas Pariwisata dan Kebudayaan Kota Bogor jika masyarakat ingin lebih mengetahui informasi terupdate mengenai pariwisata di Kota Bogor.



Gambar 15 Tautan

## C. Fitur Map

- **Geolocation**

Fitur ini berfungsi untuk menampilkan lokasi anda sekarang (dibutuhkan izin lokasi pada browser).

- **Fitur Pengukuran**

Fitur ini berfungsi untuk mengukur jarak dan area dengan cara menarik garis atau membuat polygon pada map.

- **Eksport PDF**

Export tampilan map saat ini dalam bentuk PDF.